

**Katja**

# UGLY SWEATER

@mrceycrochet



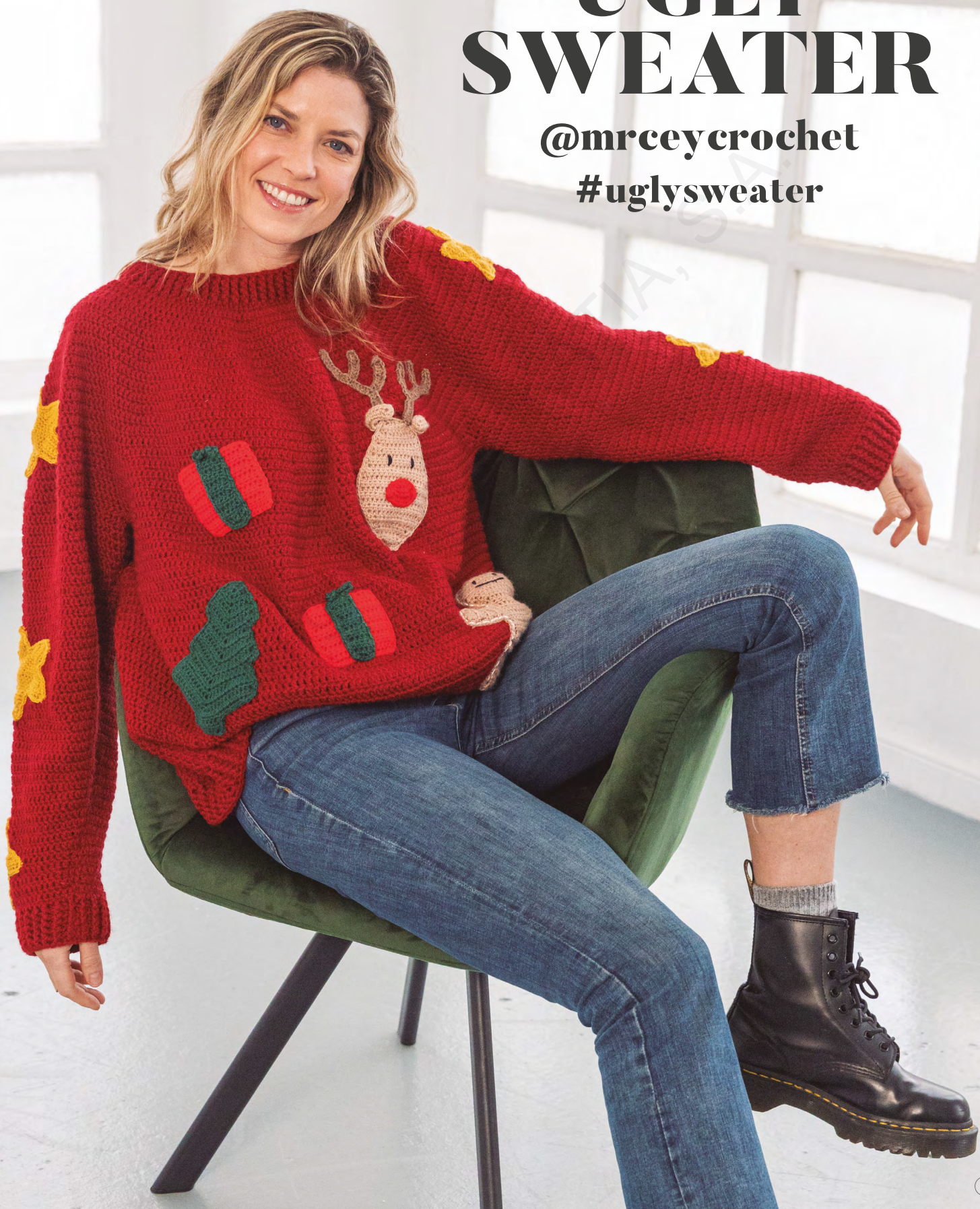


**Katija**<sup>®</sup>

# UGLY SWEATER

**@mrceycrochet**

**#uglysweater**











FR UGLY SWEATER by @mrceycrochet

**Description**

Suivez les explications du modèle créé par Mr. Cey pour crocheter un pull top-down orné d'adorables motifs de Noël : un bonhomme en pain d'épice, un renne, un sapin, une étoile, une boule de Noël, un cadeau et un flocon de neige.

Disponible dans les tailles S/M et L/XL, avec des instructions faciles à suivre et des tutoriels vidéo pour se faire plaisir et profiter d'un modèle au crochet 100% Noël.

**Niveau**

2

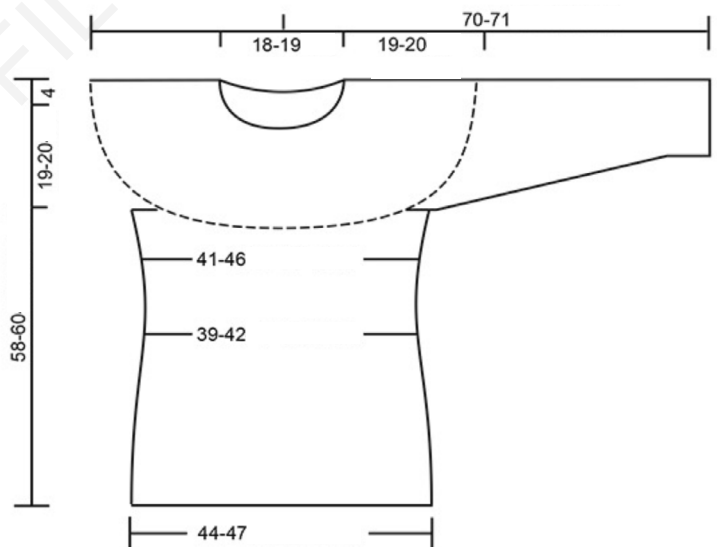
Tailles : S - M / L - XL

**Fournitures**

- Katia Basic Merino 22 Grenat, 15 / 18 pelotes
- Katia Basic Merino 79 Beige clair, 1 / 1 pelote
- Katia Basic Merino 15 Vert très foncé, 1 / 1 pelote
- Katia Basic Merino 68 Brun fauve, 1 / 1 pelote
- Katia Basic Merino 41 Jaune Moutarde, 1 / 1 pelote
- Katia Basic Merino 4 Rouge, 1 / 1 pelote
- Crochet 4 mm
- Ciseaux, aiguille à tapisserie, marqueur de maille

**Échantillon**

En br, avec un crochet de 4 mm  
10 cm x 10 cm = 17 m x 10 rgs



[▶ VOIR VIDÉOS](#)



### Abréviations

**ms** : maille serrée

**br** : bride

**augm** : augmentation

**dim** : diminution

**rg** : rang

**m** : maille

**ch** : maille chaînette ou maille en l'air

**mc** : maille coulée

**demi-br** : demi-bride

**brRArr** : bride en relief arrière

**brRAvt** : bride en relief avant

### Réalisation

**Remarques** : commencer chaque rg en crochetant 3 ch qui remplacent la première br.

Fermer chaque rg en crochetant 1 mc dans la 3<sup>e</sup> ch de début/fin de rg..

### EMPIÈCEMENT

En Katia Basic Merino 22 Grenat :

Crocheter 110 / 120 ch et fermer en rond en faisant 1 mc dans la 1<sup>re</sup> ch. Crocheter 3 ch (= 1 br), 1 br dans chacune des 5 ch/1 ch suivantes, \*sauter 1 ch, crocheter 1 br dans chacune des 6 ch suivantes\*, répéter de \*\_\* jusqu'à la fin du rang et fermer en crochetant 1 mc dans la 3<sup>e</sup> ch. (96 / 104 m).

**Rg 1** : \*(3 br, 1 augm)\* / \*(2 br, 1 augm)\*, rep de \*\_\* jusqu'à la fin du rg. (120 / 136 m)

**Rg 2** : \*(14 br, 1 augm)\* / \*(16 br, 1 augm)\*, rep de \*\_\* jusqu'à la fin du rg. (128 / 144 m)

**Rg 3** : \*(15 br, 1 augm)\* / \*(17 br, 1 augm)\*, rep de \*\_\* jusqu'à la fin du rg. (136 / 152 m)

**Rg 4** : \*(16 br, 1 augm)\* / \*(18 br, 1 augm)\*, rep de \*\_\* jusqu'à la fin du rg. (144 / 160 m)

**Rg 5** : \*(5 br, 1 augm)\* / \*(4 br, 1 augm)\*, rep de \*\_\* jusqu'à la fin du rg. (168 / 188 m)

**Rg 6** : \*(20 br, 1 augm)\* / \*(22 br, 1 augm)\*, rep de \*\_\* jusqu'à la fin du rg. (168 / 188 m)

**Rg 7** : \*(21 br, 1 augm)\* / \*(11 br, 1 augm)\*, rep de \*\_\* jusqu'à la fin du rg. (184 / 212 m)

**Rg 8** : \*(22 br, 1 augm)\* / \*(15 br, 1 augm)\*, rep de \*\_\* jusqu'à la fin du rg. (192 / 220 m)

**Rg 9** : \*(8 br, 1 augm)\* / \*(8 br, 1 augm)\*, rep de \*\_\* jusqu'à la fin du rg. (212 / 244 m)

**Rg 10** : \*(3 br, 1 augm)\* / \*(3 br, 1 augm)\*, rep de \*\_\* jusqu'à la fin du rg. (256 / 300 m)

**Rg 11** : \*(63 br, 1 augm)\* / \*(17 br, 1 augm)\*, rep de \*\_\* jusqu'à la fin du rg. (260 / 316 m)

**Rg 12** : \*(31 br, 1 augm)\* / \*(18 br, 1 augm)\*, rep de \*\_\* jusqu'à la fin du rg. (268 / 332 m)

**Rgs 13-14** : 268 / 332 br.

### Corps

Séparer les manches du corps comme suit :

Crocheter dans les 38 / 47 premières br, crocheter ensuite 8 / 8 ch, placer 1 marqueur entre la 4<sup>e</sup> et la 5<sup>e</sup> br / la 5<sup>e</sup> et la 6<sup>e</sup> br, sauter les 58 / 72 br suivantes (manche gauche), crocheter dans les 76 / 94 br suivantes, crocheter ensuite 8 / 8 ch, placer 1 marqueur entre la 4<sup>e</sup> et la 5<sup>e</sup> br / la 5<sup>e</sup> et la 6<sup>e</sup> br, sauter les 58 / 72 br suivantes (manche droite), crocheter dans les 38 / 47 dernières br et fermer le rang en crochetant 1 mc dans la 3<sup>e</sup> ch. (168 / 204 m)

Mettre en attente les mailles des manches et continuer à crocheter en br le corps jusqu'à atteindre une hauteur totale de 56 / 60 cm mesuré à partir de l'encolure.

### Côtes du bas du corps

Crocheter les côtes du bas en alternant (1 brRAvt, 1 brRArr) jusqu'à la fin du rg.

Répéter le rg jusqu'à atteindre 4 cm de hauteur de côtes.

### MANCHES

Assembler le fil au centre, sur le bas de l'emmanchure (dans la 5<sup>e</sup> des 8 / 8 ch montées pour chaque emmanchure).

**Remarque** : après le Rg 1, crocheter en spirale, sans fermer le rg avec 1 mc.

**Rg 1 :** 1 ch, 1 br dans la ch dans laquelle on a assemblé le fil pour commencer à crocheter la manche, crocheter 1 br dans chacune des 3 / 3 ch suivantes, 2 br dans la br après la ch, 1 br dans chaque br de la manche, 2 br dans la br juste avant les ch, 1 br dans chacune des 4 ch restantes sous la manche (70 / 84 m).

**Rg 2 :** Crocheter en br en faisant 4 / 4 diminutions réparties sur tout le rg. (66 / 80 m)

**Rg 3 :** 1 br dans chaque m jusqu'à atteindre une hauteur de 5 cm.

Continuer en crocheter en br dans toutes les m en faisant les diminutions suivantes :

Avant et après le marqueur (dessous d'emmanchure), crocheter une dim tous les 3 / 2 cm, 13 / 16 fois en tout et jusqu'à atteindre une hauteur de 67 / 69 cm à partir du bord supérieur de l'encolure (40 / 48 m)

Pour les côtes de manches, crocheter en alternant (1 brRAvt, 1 brRArr) jusqu'à la fin du rg.

Répéter le rg jusqu'à atteindre 4 cm de hauteur de côtes.

Crocheter la deuxième manche de manière identique.

### Côtes du col

Assembler le fil au centre du dos de l'encolure et alterner (1 brRAvt, 1 brRArr) jusqu'à la fin du rg.

Répéter le rg jusqu'à atteindre 4 cm de hauteur de côtes.

## APPLIQUES

### SAPIN

**Remarques :** on crochète à plat, en rgs aller-retour, en tournant l'ouvrage à la fin de chaque rg et en commençant chaque rg par 2 ch.

*En Katia Basic Merino 15 Vert très foncé*

Crocheter 3 ch.

**Rg 1 :** sauter 2 ch, 3 demi-br dans la 1<sup>re</sup> ch.

**Rg 2 :** 1 demi-br, 3 demi-br dans la demi-br suivante, 1 demi-br.

**Rg 3 :** 2 demi-br, 3 demi-br dans la demi-br suivante, 2 demi-br.

**Rg 4 :** 3 demi-br, 3 demi-br dans la demi-br suivante, 3 demi-br.

**Rg 5 :** 4 demi-br, 3 demi-br dans la demi-br suivante, 4 demi-br.

**Rg 6 :** 5 demi-br, 3 demi-br dans la demi-br suivante, 5 demi-br.

**Rg 7 :** 6 demi-br, 3 demi-br dans la demi-br suivante, 6 demi-br.

**Rg 8 :** 3 mc, 2 ch, 4 demi-br, 3 demi-br dans la demi-br suivante, 4 demi-br.

**Rg 9 :** 5 demi-br, 3 demi-br dans la demi-br suivante, 5 demi-br.

**Rg 10 :** 6 demi-br, 3 demi-br dans la demi-br suivante, 6 demi-br.

**Rg 11 :** 7 demi-br, 3 demi-br dans la demi-br suivante, 7 demi-br.

**Rg 12 :** 8 demi-br, 3 demi-br dans la demi-br suivante, 8 demi-br.

**Rg 13 :** 9 demi-br, 3 demi-br dans la demi-br suivante, 9 demi-br.

**Rg 14 :** 3 mc, 2 ch, 7 demi-br, 3 demi-br dans la demi-br suivante, 7 demi-br.

**Rg 15 :** 8 demi-br, 3 demi-br dans la demi-br suivante, 8 demi-br.

**Rg 16 :** 9 demi-br, 3 demi-br dans la demi-br suivante, 9 demi-br.

**Rg 17 :** 10 demi-br, 3 demi-br dans la demi-br suivante, 10 demi-br.

**Rg 18 :** 11 demi-br, 3 demi-br dans la demi-br suivante, 11 demi-br.

**Rg 19 :** 12 demi-br, 3 demi-br dans la demi-br suivante, 12 demi-br.

**Rg 20 :** 10 mc, 2 ch, 7 demi-br.

**Rgs 21-22 :** 7 demi-br

**NE PAS couper le fil et crocheter un rg en mailles serrées tout autour du sapin. Couper et rentrer le fil.**

### BOULE DE NOËL

**Remarques :** fermer chaque rg en faisant 1 mc dans la 2<sup>e</sup> de début de rg et en commençant chaque rg en faisant 2 ch.

*En Katia Basic Merino 15 Vert très foncé*

<b>Rg 1 :</b> crocheter 6 ms dans un anneau magique	(6)
<b>Rg 2 :</b> 1 augm dans chaque m	(12)
<b>Rg 3 :</b> (1 demi-br, 1 augm) x 6	(18)
<b>Rg 4 :</b> (2 demi-br, 1 augm) x 6	(24)
<b>Rg 5 :</b> (3 demi-br, 1 augm) x 6	(30)
<b>Rg 6 :</b> (4 demi-br, 1 augm) x 6	(36)
<b>Rg 7 :</b> (5 demi-br, 1 augm) x 6	(42)

*Changer de couleur et continuer en Katia Basic Merino 41 Jaune Moutarde*

2 ch, 4 demi-br, tourner l'ouvrage, 2 ch, 4 demi-br.

**Couper et rentrer les fils.**

### ÉTOILE X5

*En Katia Basic Merino 41 Jaune Moutarde*

<b>Rg 1 :</b> crocheter 6 ms dans un anneau magique	(6)
<b>Rg 2 :</b> 1 augm dans chaque m	(12)
<b>Rg 3 :</b> (1 ms, 1 augm) x 6	(18)
<b>Rg 4 :</b> (2 ms, 1 augm) x 6	(24)
<b>Rg 5 :</b> (3 ms, 1 augm) x 6	(30)

**Rg 6 :** \* 8 ch, sauter 1 ch, 7 ms dans chaque ch, 1 mc dans la ms, 1 mc dans la ms suivante, tourner l'ouvrage, 6 ms, tourner l'ouvrage, sauter 1 ms, 5 ms, 1 mc dans la ms, 1 mc dans la ms suivante, tourner l'ouvrage, 4 ms, tourner l'ouvrage, sauter 1 ms, 3 ms, 2 mc \*, répéter de \* \_ \* 4 fois du plus,

**NE PAS couper le fil et crocheter un rg en mailles serrées tout autour de l'étoile. Couper le fil en laissant assez de longueur pour coudre ensuite l'étoile sur le pull.**

### CADEAU X2

**Remarques :** on crochète à plat, en rangs aller-retour, en tournant l'ouvrage à la fin de chaque rg et en commençant chaque rg par 2 ch.

*En Katia Basic Merino 4 Rouge*

**Crocheter 17 ch**

**Rg 1 :** Sauter 2 ch, 15 demi-br.

**Rgs 2-11 :** 15 demi-br.

**NE PAS couper le fil et crocheter un rg en mailles serrées tout autour du cadeau. Fermer en faisant une mc et couper le fil en laissant assez de longueur pour coudre le cadeau sur le pull.**

### RUBAN

*En Katia Basic Merino 15 Vert très foncé.*

**Crocheter 6 ch.**

**Rg 1 :** sauter 2 ch, 4 demi-br.

**Rgs 2-11 :** 4 demi-br.

**NE PAS couper le fil et crocheter un rg en mailles serrées tout autour du ruban. Fermer en faisant une mc et couper le fil en laissant assez de longueur pour coudre le cadeau sur le pull.**

**Assembler le fil sur le haut du côté le plus court, dans la 2<sup>e</sup> maille et crocheter 9 ch, 2 mc dans la même maille, 1 mc dans la maille suivante, 9 ch, 1 mc dans la même m. Couper et rentrer les fils.**

**RENNE**

**Remarques :** on crochète à plat, en rangs aller-retour, en tournant l'ouvrage à la fin de chaque rg et en crochétant 2 ch en début de chaque rg.

*En Katia Basic Merino 79 Beige clair*

**Crocheter 5 ch**

- Rg 1 :** sauter 2 ch, 3 demi-br.
- Rg 2 :** 1 augm, 1 demi-br, 1 augm.
- Rg 3 :** 1 augm, 3 demi-br, 1 augm.
- Rg 4 :** 1 augm, 5 demi-br, 1 augm.
- Rg 5 :** 1 augm, 7 demi-br, 1 augm.
- Rg 6 :** 1 augm, 9 demi-br, 1 augm.
- Rg 7 :** 1 augm, 11 demi-br, 1 augm.
- Rg 8 :** 1 augm, 13 demi-br, 1 augm.
- Rg 9 :** 1 augm, 15 demi-br, 1 augm.
- Rgs 10-12 :** 19 demi-br.
- Rg 13 :** 1 dim, 15 demi-br, 1 dim.
- Rg 14 :** 1 dim, 13 demi-br, 1 dim.
- Rg 15 :** 15 demi-br.
- Rg 16 :** 1 dim, 11 demi-br, 1 dim.
- Rg 17 :** 13 demi-br.
- Rg 18 :** 1 dim, 9 demi-br, 1 dim.
- Rg 19 :** 11 demi-br.
- Rg 20 :** 1 dim, 7 demi-br, 1 dim.
- Rg 21 :** 9 demi-br.
- Rg 22 :** 2 dim, 1 demi-br, 2 dim.
- Rg 23 :** 1 dim, 1 demi-br, 1 dim.

**NE PAS couper le fil et crocheter un rg en mailles serrées tout autour du renne. Fermer en faisant une mc et couper le fil en laissant assez de longueur pour coudre le renne sur le pull.**

**OREILLES X2**

*En Katia Basic Merino 79 Beige clair*

Crocheter 12 ch, sauter 2 ch, 9 demi-br, 5 demi-br dans la ch suivante, 9 demi-br de l'autre côté de la chaînette, fermer en faisant 1 mc dans la 2<sup>e</sup> ch. Couper le fil en laissant assez de longueur pour coudre l'oreille sur le renne.

**BOIS**

*En Katia Basic Merino 68 Brun fauve*

**Crocheter 26 ch**

**Rg 1 :** sauter 2 ch, 10 demi-br, 1 mc dans la ch suivante, 10 ch, sauter 2 ch, 8 demi-br, 1 mc dans le même espace que la mc précédente, 5 demi-br, 1 mc dans la ch suivante, 12 ch, sauter 2 ch, 10 demi-br, 1 mc dans le même espace que la mc précédente, 7 demi-br.

**NE PAS couper le fil et crocheter un rg en mailles serrées tout autour du bois. Fermer en faisant une mc et couper le fil en laissant assez de longueur pour le coudre sur le pull.**

**Pour le deuxième bois :**

**Crocheter 26 ch**

**Rg 1 :** sauter 2 ch, 7 demi-br, 1 mc dans la ch suivante, 12 ch, sauter 2 ch, 10 demi-br, 1 mc dans le même espace que la mc précédente, 5 demi-br, 1 mc dans la ch suivante, 10 ch, sauter 2 ch, 8 demi-br, 1 mc dans le même espace que la mc précédente, 10 demi-br, 2 ch, 1 mc dans le même espace que la dernière demi-br.



**NE PAS couper le fil et crocheter un rg en mailles serrées tout autour du bois. Fermer en faisant une mc et couper le fil en laissant assez de longueur pour le coudre sur le pull.**

**NEZ**

*En Katia Basic Merino 4 Rouge*

**Crocheter 7 ch.**

**Rg 1 :** sauter 2 ch, 4 demi-br, 3 demi-br dans la ch suivante, 4 demi-br (de l'autre côté de la chaînette).

**Rg 2 :** 3 demi-br dans la 2<sup>e</sup> ch, 5 demi-br, 3 demi-br dans la demi-br suivante, 5 demi-br et fermer le rg en faisant 1 mc dans la demi-br suivante.

**Bonhomme en pain d'épices**

**Remarques :** on crochète à plat, en rangs aller-retour, en tournant l'ouvrage à la fin de chaque rg et en crochétant 2 ch en début de chaque rg.

*Crocheter en Katia Basic Merino 79 Beige clair*

**Crocheter 4 ch**

**Rg 1 :** sauter 1 ch, crocheter 1 demi-br, 3 demi-br dans la ch suivante, 1 demi-br.

**Rg 2 :** 1 demi-br, 1 augm, 1 demi-br, 1 augm, 1 demi-br.

**Rg 3 :** 1 demi-br, 1 augm, 3 demi-br, 1 augm, 1 demi-br.

**Rgs 4-7 :** 9 demi-br.

**Fermer le rang, couper et rentrer le fil. Répéter les instructions précédentes une fois de plus mais NE PAS fermer le rang. On va maintenant assembler le corps et les jambes en crochétant un rang de la 2<sup>e</sup> à la 1<sup>re</sup> jambe.**

**Rg 8 :** 6 demi-br, 1 dim, 1 dim dans la dernière demi-br de la 2<sup>e</sup> jambe et dans la 1<sup>re</sup> demi-br de la 1<sup>re</sup> jambe, 1 dim, 6 demi-br.

**Rgs 9-11 :** 15 demi-br.

**Rg 12 :** 3 demi-br, 1 dim, 5 demi-br, 1 dim, 3 demi-br.

**Rgs 13-17 :** 13 demi-br.

**Rg 18 :** 4 demi-br, 1 dim, 1 demi-br, 1 dim, 4 demi-br.

**Rg 19 :** 3 demi-br, 1 dim, 1 demi-br, 1 dim, 3 demi-br.

**Rg 20 :** 1 demi-br, 3 demi-br dans la demi-br suivante, 5 demi-br, 3 demi-br dans la demi-br suivante, 1 demi-br.

**Rg 21 :** 1 demi-br, 3 demi-br dans la demi-br suivante, 9 demi-br, 3 demi-br dans la demi-br suivante, 1 demi-br.

**Rgs 22-25 :** 17 demi-br.

**Rg 26 :** 1 demi-br, 1 dim, 11 demi-br, 1 dim, 1 demi-br.

**Rg 27 :** 1 demi-br, 1 dim, 9 demi-br, 1 dim, 1 demi-br.

**Rg 28 :** 1 demi-br, 1 dim, 7 demi-br, 1 dim, 1 demi-br.

**Rg 29 :** 1 demi-br, 1 dim, 5 demi-br, 1 dim, 1 demi-br.

**Rg 30 :** 1 demi-br, 1 dim, 3 demi-br, 1 dim, 1 demi-br.

**Rg 31 :** 3 demi-br ensemble, 1 demi-br, 3 demi-br ensemble.

**Couper et rentrer le fil.**

**BRAS X2**

**Assembler le fil sous le nuque du bonhomme en pain d'épices et continuer comme suit :**

**Rgs 1-6 :** 6 demi-br.

**Rg 7 :** 3 demi-br ensemble, 3 demi-br ensemble.

**Couper et rentrer le fil.**

**Crocheter de l'autre côté du corps.**

**Fermer le rang mais NE PAS couper le fil. Crocheter un rg en ms tout autour du bonhomme en pain d'épices. Puis couper un fil en laissant assez de longueur pour le coudre ensuite sur le pull.**